

# “Yerel yönetimlerin atık yönetim uygulamaları ve öneriler ”

“Mevzuat kapsamında atık yönetimine genel bakış ”

Doç. Dr. İbrahim Demir

İTÜ İnşaat fakültesi, Çevre Mühendisliği Bölümü

[idemir@itu.edu.tr](mailto:idemir@itu.edu.tr)

21.10.2015



**DOSTDOĞRU İNŞAAT**

YAPIM MALZEMELERİ - ELEKTRİK - TESİSAT  
HİZMET - KALİTE - GÜVEN

# ATIK NEDİR !?!?!?



# ATIK HAYATTIR ve MUTLULULUKTUR

**ESAS OLAN  
ATIĞI OLUŐTURMAMAK  
VEYA AZ OLUŐTURMAKTIR**

**BUNUN  
YOLU**

**TÜKETİMİ ASGARIYE  
İNDİRMEKTİR**





**KİMINİN ATIĞI KİMINİN KATIĞI**



FOTO GALERİ



O ANLARIN KAYDEDİLDİĞİNDEN HABERSİZDİ





KİMİNİN ATIĞI, KİMİNİN YATAĞI







**Zonguldak'ın mavi bayraklı tek plajı Kapuz'da, sahilden toplanan izmaritler pet şişelere konularak, "Sizin eseriniz, beğendiniz mi?" yazılı pankartla sergilenmeye başlandı.**





AFGHANPICTURE.COM



ÇEVRE  
BİR İNSAN (KUL)  
HAKKIDIR



Şeytan!! Bak Git

"Aç kalmak,  
alçalmaktan  
daha hayırlıdır."  
(Hz. Ali (r.a))



Helalinden bir ömür diledim



Economic Growth



**EĞİTİM ŞART !**





## Örnek karga:

### Pilavı yedi tabağı çöpe attı!

İzmir Kültürpark'ta yaşayan bir karga, yeşil alana bırakılan strafor tabağı, içinde bırakılan az miktardaki pilavı yedikten sonra, ağızıyla götürüp çöpe attı. Kültürpark'ta yaşayan bir karga, DHA muhabiri tarafından fotoğraflanan davranışıyla ders verdi. İnsanlar tarafından yeşil alan üzerine bırakılan tabaktaki pilavı gören karga, önce içindeki pirinçleri yiyerek karnını doyurdu. Strafordan yapılmış tabakta hiç pilav kalmayınca, uçup gitmek yerine örnek bir harekette bulundu. Gagasıyla kenarından tabağı kavrayan karga, yakındaki çöp kutusuna attı. Kuşun davranışını görenler şaşkınlıklarını gizleyemezken,

**"Bu kargadan kılavuz olur"**

dedi.

Mustafa OĞUZ / DHA

<http://www.posta.com.tr/turkiye/GaleriHaber/Ornek-karga--Pilavi-yedi-tabagi-cope-atti-.htm?ArticleID=287172&PageIndex=1>

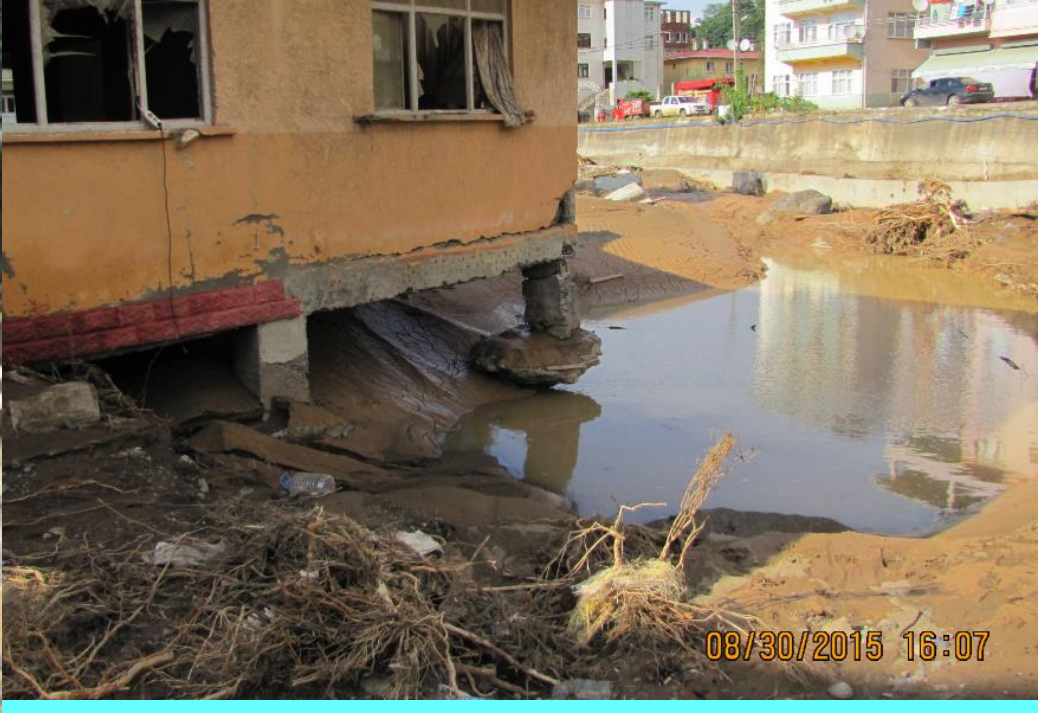






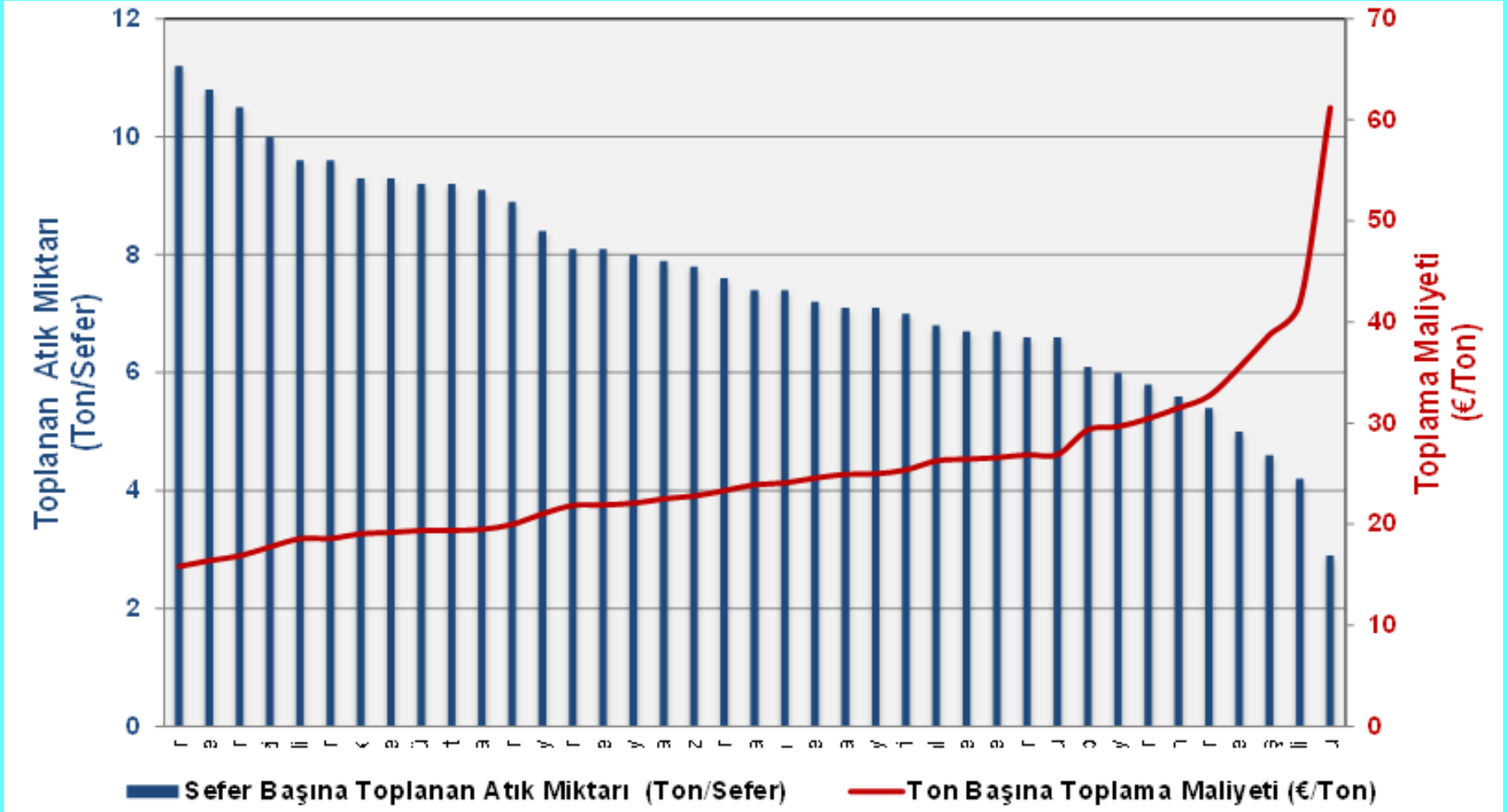
**DİKKAT**  
ÇÖP ATANLAR GÖRÜLDÜĞÜNDE  
CEZALANDIRILACAK (DÖVÜLECEKTİR)  
KADIN - ERKEK FARKETMEZ







# İstanbul ilçelerinde sefer başına toplanan atık miktarına göre toplama maliyetlerinin değişimi





# KONUNUN ANLAM VE ÖNEMİ

# Konunun Anlam ve Önemi

İNSAN (KUL) HAKKI

AB KATILIM SÜRECİ

YEREL YÖNETİMLER

EKONOMİ

HİZMET KALİTESİ



**Atık Envanteri ve Yönetim Planları  
Hazırlanmalıdır**



# Kurumsal Altyapı

*Sorumlu kurum  
kuruluşlar*



1. Belediyeler ( dört çeşit belediye )
2. Çevre ve Şehircilik Bakanlığı
3. Orman ve Su Bakanlığı
4. Kalkınma Bakanlığı
5. Sağlık Bakanlığı
6. Maliye Bakanlığı
7. İçişleri Bakanlığı
8. Kültür ve Turizm Bakanlığı
9. Hazine Müsteşarlığı
10. İller Bankası Anonim Şirketi Genel Müdürlüğü
11. Türkiye İstatistik Enstitüsü

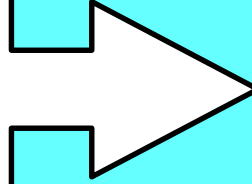
**ATIK YÖNETİMİ YERLEŞİMLERİN PLANLAMA VE İMAR  
ÇALIŞMALARI İLE BAŞLAMALIDIR**



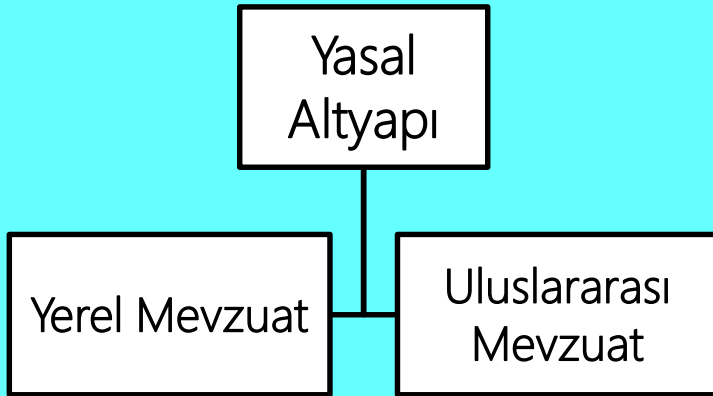
# MEVZUATTA MAHALLÎ İDARELERİN ATIKLA İLGİLİ GÖREV VE YETKİLERİ

# Yasal Altyapı

Anayasa, yasalar, yönetmelik ve diğer düzenlemeler ile uluslararası anlaşmalar, ulusal plan, program vb. belgeler



ATIK  
YÖNETİM  
STRATEJİSİ



# ANAYASA

## *VIII. Saęlık, evre ve konut*

### *A. Saęlık hizmetleri ve evrenin korunması*

**Madde 56** – Herkes, saęlıklı ve dengeli bir evrede yařama hakkına sahiptir.

evreyi geliřtirmek, evre saęlığını korumak ve evre kirlenmesini nlemek Devletin ve vatandařların devidir.

Devlet, herkesin hayatını, beden ve ruh saęlıęı iinde srdrmesini saęlamak; insan ve madde gcnde tasarruf ve verimi artıracak, iřbirlięini gerekleřtirmek amacıyla saęlık kuruluřlarını tek elden planlayıp hizmet vermesini dzenler.

Devlet, bu grevini kamu ve zel kesimlerdeki saęlık ve sosyal kurumlarından yararlanarak, onları denetleyerek yerine getirir.

Saęlık hizmetlerinin yaygın bir Őekilde yerine getirilmesi iin kanunla genel saęlık sigortası kurulabilir.

### *B. Konut hakkı*

**Madde 57** – Devlet, Őehirlerin zelliklerini ve evre Őartlarını gzetken bir planlama erevesinde, konut ihtiyacını karřılayacak tedbirleri alır, ayrıca toplu konut teřebbslerini destekler.

# ÇEVRE KANUNU

*İzin alma, arıtma ve bertaraf etme yükümlülüğü (1)*

**Madde 11 – (Değişik: 26/4/2006 – 5491/8 md.)**

Atıksuları toplayan kanalizasyon sistemi ile atıksuların arıtıldığı ve arıtılmış atıksuların bertarafının sağlandığı atıksu altyapı sistemlerinin kurulması, bakımı, onarımı, islahı ve işletilmesinden; büyükşehirlerde 20/11/1981 tarihli ve 2560 sayılı İstanbul Su ve Kanalizasyon İdaresi Genel Müdürlüğü Kuruluş ve Görevleri Hakkında Kanunla belirlenen kuruluşlar, belediye ve mücavir alan sınırları içinde belediyeler, bunların dışında iskâna konu her türlü kullanım alanında valiliğin denetiminde bu alanları kullananlar sorumludur.

Atıksu altyapı sistemlerini kullanan ve/veya kullanacaklar, bağlantı sistemlerinin olup olmadığına bakılmaksızın, arıtma sistemlerinden sorumlu yönetimlerin yapacağı her türlü yatırım, işletme, bakım, onarım, ıslah ve temizleme harcamalarının tamamına kirlilik yükü ve atıksu miktarı oranında katılmak zorundadırlar. Bu hizmetlerden yararlananlardan, belediye meclisince ve bu maddede sorumluluk verilen diğer idarelerce belirlenecek tarifeye göre atıksu toplama, arıtma ve bertaraf ücreti alınır. Bu fıkra uyarınca tahsil edilen ücretler, atıksu ile ilgili hizmetler dışında kullanılamaz.

- Atıksu toplama havzasının birden fazla belediye veya kurumun yetki sahasında olması halinde; atıksu arıtma tesisini işleten kurum, atıksu ile ilgili yatırım ve harcama giderlerini kirletenlerden kirlilik yükü ve atıksu miktarı nispetinde tahsil eder.
- Atık üreticileri uygun metot ve teknolojiler ile atıklarını en az düzeye düşürecek tedbirleri almak zorundadırlar.
- Atıkların üretiminin ve zararlarının önlenmesi veya azaltılması ile atıkların geri kazanılması ve geri kazanılabilen atıkların kaynağında ayrı toplanması esastır. Atık yönetim plânlarının hazırlanmasına ilişkin esaslar, Bakanlıkça çıkarılacak yönetmelikle düzenlenir.
- Geri kazanım imkânı olmayan atıklar, yönetmeliklerle belirlenen uygun yöntemlerle bertaraf edilir.

Büyükşehir belediyeleri ve belediyeler evsel katı atık bertaraf tesislerini kurmak, kurdurmak, işletmek veya işlettirmekle yükümlüdürler. Bu hizmetten yararlanan ve/veya yararlanacaklar, sorumlu yönetimlerin yapacağı yatırım, işletme, bakım, onarım ve ıslah harcamalarına katılmakla yükümlüdür. Bu hizmetten yararlananlardan, belediye meclisince belirlenecek tarifeye göre katı atık toplama, taşıma ve bertaraf ücreti alınır. Bu fıkra uyarınca tahsil edilen ücretler, katı atıkla ilgili hizmetler dışında kullanılamaz.



- Üretici, ithalatçı ve piyasaya sürenlerin sorumluluğu kapsamında yükümlülük getirilen üreticiler, ithalatçılar ve piyasaya sürenler, ürünlerinin faydalı kullanım ömrü sonucunda oluşan atıklarının toplanması, taşınması, geri kazanımı, geri dönüşümü ve bertaraf edilmelerine dair yükümlülüklerinin yerine getirilmesi ve bunlara yönelik gerekli harcamalarının karşılanması, eğitim faaliyetlerinin gerçekleştirilmesi amacıyla Bakanlığın koordinasyonunda bir araya gelerek tüzel kişiliği haiz birlikler oluştururlar. Bu kapsamda yükümlülük getirilen kurum ve kuruluşların sorumluluklarının bu birliklere devrine ilişkin usûl ve esaslar Bakanlıkça çıkarılacak yönetmeliklerle belirlenir.

- Tehlikeli atık üreticileri, yönetmelikle belirlenecek esaslara göre atıklarını bertaraf etmek veya ettirmekle yükümlüdürler.
- Atık geri kazanım, geri dönüşüm ve bertaraf tesislerini kurmak ve işletmek isteyen gerçek ve/veya tüzel kişiler, yönetmelikle belirlenen esaslar doğrultusunda, ürün standardı, ürünlerinin satışa uygunluğu ve piyasadaki denetimi ile ilgili izni, ilgili kurumlardan almak kaydı ile Bakanlıktan lisans almakla yükümlüdür.
- Evsel atıklar hariç olmak üzere, atık taşıma ve/veya toplama işlerini yapan kurum veya kuruluşlar Bakanlıktan lisans almak zorundadır. Evsel atıkların taşıma ve toplama işlerini yapan kurum ve kuruluşlar Bakanlıkça kayıt altına alınır.

- Atıksu arıtımı, atık bertarafı ve atık geri kazanım tesisleri yapmak amacıyla belediyelerin hizmet birlikleri kurmaları halinde, bu hizmet birliklerine araştırma, etüt ve proje konularında Bakanlıkça teknik ve malî yardım yapılır. Tesis yapım projeleri ise bu Kanunun 18 inci maddesi çerçevesinde kredi veya yardım ile desteklenebilir. Kredi borcunun geri ödenmemesi durumunda 6183 sayılı Amme Alacaklarının Tahsil Usulü Hakkında Kanun hükümlerine göre takip yapılır ve öncelikle 2380 sayılı Belediyelere ve İl Özel İdarelerine Genel Bütçe Vergi Gelirlerinden Pay Verilmesi Hakkında Kanunun ek 4 üncü maddesi hükümleri çerçevesinde ilgili belediyelerin İller Bankasındaki paylarından tahsil olunur.

- Arıtma ve bertaraf etme yükümlülüğüne tâbi tesis ve işletmeler ile yerleşim birimleri, bu yükümlülüğe istinaden kurulması zorunlu olan arıtma ve bertaraf sistemleri, atıksu arıtma ve ön arıtma sistemleri ile atıksu altyapı sistemlerinin kurulması, onarımı, ıslahı, işletilmesi ve harcamalara katkı paylarının belirlenmesi ile ilgili usûl ve esaslar Bakanlıkça yönetmeliklerle düzenlenir. Bu konuda diğer kanunlarla verilen yetkiler saklıdır.

- DÖRDÜNCÜ BÖLÜM <sup>(1)</sup>

*Çevre Kirliliğini Önleme Fonu Fonun kurulması ve fondan yararlanma:*

- Çevre kirliliğinin önlenmesi, çevrenin iyileştirilmesi ve çevre ile ilgili yatırımların desteklenmesi amacıyla;
- a) İthaline izin verilen kontrole tâbi yakıt ve atıkların CIF bedelinin yüzde biri ile hurdaların CIF bedelinin binde beşi oranında alınacak miktar,
- b) Büyükşehir belediyeleri su ve kanalizasyon idarelerince tahsil edilen su ve kullanılmış suları uzaklaştırma bedelinin yüzde biri, çevre katkı payı olarak tahsil edilir. Tahsil edilen bu tutarlar, ilgililerce en geç ertesi ayın onbeşine kadar ilgili mal saymanlıkları hesaplarına aktarılır ve bütçeye gelir kaydedilir.
- Ayrıca, yurt içi ve yurt dışından temin edilecek her türlü hibe, yardım ve bağışlar ile kredi anapara geri dönüşleri ve kredi faizleri de tahsil edilerek, Çevre ve Orman Bakanlığı Merkez Saymanlık Müdürlüğü hesabına yatırılır ve bütçeye gelir kaydedilir.
- Bu maddede sayılan gelirlerin tahsilatında 6183 sayılı Amme Alacaklarının Tahsil Usulü Hakkında Kanun hükümleri uygulanır.

Bakanlar Kurulu (a) ve (b) bentlerinde yer alan oranları ayrı ayrı veya topluca sifıra kadar indirmeye veya kanunî oranına kadar yükseltmeye yetkilidir.

- Atıksu arıtımı, **atık bertarafı ve katı atık geri kazanım tesislerinin gözetim**, fizibilite, etüt, proje ve inşaat işlerinin kredi veya yardım suretiyle desteklenmesi ile çevre düzeni plânlarının yapımı, hava, su ve toprak kalitesinin ölçüm ve izleme ağının oluşturulması, gürültünün önlenmesi ile ilgili etüt ve projelerin desteklenmesi, acil müdahale plânlarının hazırlanması, Çevresel Etki Değerlendirmesi faaliyetleri, havza koruma plânı çalışmaları, biyolojik çeşitliliğin korunması, çölleşme ve iklim değişikliği ile mücadele çalışmaları, stratejik çevresel değerlendirme, nesli tehlikede olan bitki ve hayvan türleri ile yaşama ortamlarının korunması, uluslararası sözleşmelerden kaynaklanan yükümlülüklerin karşılanması, çevre eğitimi ve yayını ile ilgili faaliyetler ve ihtisas komisyonları için yapılan harcamalar ile çevre kirliliğinin giderilmesi çalışmaları için Bakanlık bütçesine, yılı bütçe gelirleri içerisinde tahmin edilen yukarıdaki gelirler karşılığı ödenek öngörülür.
- Yukarıda sayılan gelirlerin tahsili ve bütçede öngörülen ödeneklerin kullanımı ile ilgili usûl ve esaslar, Maliye Bakanlığının uygun görüşü üzerine Bakanlıkça çıkarılacak yönetmelikle belirlenir.

## BEŞİNCİ BÖLÜM

### *Cezai hükümler*

*İdari nitelikteki cezalar: (1)*

**Madde 20 – (Değişik: 26/4/2006 – 5491/14 md.)**

İdarî nitelikteki cezalar şunlardır:

## ALTINCI BÖLÜM

### *Çeşitli Hükümler*

*Kirletenin sorumluluğu:*

**Madde 28 – (Değişik: 3/3/1988 - 3416/8.md.)**

Çevreyi kirletenler ve çevreye zarar verenler sebep oldukları kirlenme ve bozulmadan doğan zararlardan dolayı kusur şartı aranmaksızın sorumludurlar.

- Kirletenin, meydana gelen zararlardan ötürü genel hükümlere göre de tazminat sorumluluğu saklıdır.
- **(Ek fıkra: 26/4/2006 – 5491/19 md.)** Çevreye verilen zararların tazminine ilişkin talepler zarar görenin zararı ve tazminat yükümlüsünü öğrendiği tarihten itibaren beş yıl sonra zamanaşımına uğrar.

- **Ek Madde 1 – (Ek: 26/4/2006 – 5491/23 md.)**
- Toprağın korunmasına ve kirliliğinin önlenmesine ilişkin esaslar şunlardır:
- **a)** Toprağın korunmasına ve kirliliğinin önlenmesine, giderilmesine ilişkin usûl ve esaslar ilgili kuruluşların görüşleri alınarak Bakanlıkça çıkarılacak yönetmelikle belirlenir.
- **b)** Taşocağı ve madencilik faaliyetleri, malzeme ve toprak temini için arazide yapılan kazılar, dökümler ve doğaya bırakılan atıklarla bozulan doğal yapının yeniden kazanılmasına ilişkin usûl ve esaslar ilgili kuruluşların görüşleri alınarak Bakanlıkça çıkarılacak yönetmelikle belirlenir.
- **c)** Anız yakılması, çayır ve mer'aların tahribi ve erozyona sebebiyet verecek her türlü faaliyet yasaktır. Ancak, ikinci ürün ekilen yörelerde valiliklerce hazırlanan eylem plânı çerçevesinde ve valiliklerin sorumluluğunda kontrollü anız yakmaya izin verilebilir.
- **d)** Ülkenin egemenlik alanlarındaki denizlerden, akar ve kuru dere yataklarından, göl yataklarından ve tarım arazilerinden kum, çakıl ve benzeri maddelerin alınması ile ilgili esaslar ilgili kurum ve kuruluşların görüşleri alınarak Bakanlıkça çıkarılacak yönetmelikle belirlenir.



- **Ek Madde 2 – (Ek: 26/4/2006 – 5491/23 md.)**
- Faaliyetleri sonucu çevre kirliliğine neden olacak veya çevreye zarar verecek kurum, kuruluş ve işletmeler çevre yönetim birimi kurmak, çevre görevlisi istihdam etmek veya Bakanlıkça yetkilendirilmiş kurum ve kuruluşlardan bu amaçla hizmet satın almakla yükümlüdürler. Bu konuyla ilgili usûl ve esaslar Bakanlıkça çıkarılacak yönetmelikle belirlenir.
- **Ek Madde 3 – (Ek: 26/4/2006 – 5491/23 md.)**
- Bakanlık, yönetmelikte belirtilen koşulları taşıyanları çevre gönüllüsü olarak görevlendirebilir. Bu görev için ilgililere herhangi bir ücret ödenmez.
- Görevini kötüye kullandığı tespit edilen çevre gönüllülerinin bu görevleri sona erdirilir.
- Çevre gönüllülerinin çalışma ve eğitimlerine ilişkin usûl ve esaslar Bakanlıkça çıkarılacak yönetmelikle düzenlenir.

- **Geçici Madde 4** – Atıksu arıtma ve evsel nitelikli katı atık bertaraf tesisini kurmamış belediyeler ile, halihazırda faaliyette olup, atıksu arıtma tesisini kurmamış organize sanayi bölgeleri, diğer sanayi kuruluşları ile yerleşim birimleri, bu tesislerin kurulmasına ilişkin iş termin plânlarını bu Kanunun yürürlüğe girdiği tarihten itibaren bir yıl içinde Bakanlığa sunmak ve aşağıda belirtilen sürelerde işletmeye almak zorundadır.
- İşletmeye alma süreleri, iş termin plânının Bakanlığa sunulmasından itibaren; belediyelerde nüfusu, 100.000'den fazla olanlarda 3 yıl, 100.000 ilâ 50.000 arasında olanlarda 5 yıl, 50.000 ilâ 10.000 arasında olanlarda 7 yıl, 10.000 ilâ 2.000 arasında olanlarda 10 yıl, organize sanayi bölgeleriyle bunların dışında kalan endüstri tesislerinde ve atıksu üreten her türlü tesiste 2 yıldır.

- Halen inşaatı devam eden atıksu arıtma ve katı atık bertaraf tesisleri için iş termin plânı hazırlanması şartı aranmaz. Tesisin işletmeye alınma süresi bu maddede belirlenen işletmeye alınma sürelerini geçemez.
- Belediyeler, organize sanayi bölgeleri, diğer sanayi kuruluşları ile yerleşim yerleri bu hükümden yararlanmak için bu Kanunun yayımı tarihinden itibaren üç ay içinde Bakanlığa başvurmak zorundadır.

- Bu Kanunun 8 inci maddesi ile atıksu altyapı sistemlerinin ve katı atık bertaraf tesisleri kurma yükümlülüğü verilen kurum ve kuruluşların, bu yükümlülüklerini, bu maddede belirtilen süre içinde yerine getirmemeleri halinde; belediyelerde nüfusu 100.000'den fazla olanlara 50.000 Türk Lirası, 100.000 ilâ 50.000 arasında olanlara 30.000 Türk Lirası, 50.000 ilâ 10.000 arasında olanlara 20.000 Türk Lirası, 10.000 ilâ 2.000 arasında olanlara 10.000 Türk Lirası, organize sanayi bölgelerinde 100.000 Türk Lirası, bunların dışında kalan endüstri tesislerine ve atıksu üreten her türlü tesise 60.000 Türk Lirası idarî para cezası verilir.

# TÜRK CEZA KANUNU (1)

## İKİNCİ BÖLÜM

### *Çevreye Karşı Suçlar*

#### *Çevrenin kasten kirletilmesi*

**Madde 181-** (1) İlgili kanunlarla belirlenen teknik usullere aykırı olarak ve çevreye zarar verecek şekilde, atık veya artıkları toprağa, suya veya havaya kasten veren kişi, altı aydan iki yıla kadar hapis cezası ile cezalandırılır.

(2) Atık veya artıkları izinsiz olarak ülkeye sokan kişi, bir yıldan üç yıla kadar hapis cezası ile cezalandırılır.

(3) Atık veya artıkların toprakta, suda veya havada kalıcı özellik göstermesi halinde, yukarıdaki fıkralara göre verilecek ceza iki katı kadar artırılır.

(4) Bir ve ikinci fıkralarda tanımlanan fiillerin, insan veya hayvanlar açısından tedavisi zor hastalıkların ortaya çıkmasına, üreme yeteneğinin körelmesine, hayvanların veya bitkilerin doğal özelliklerini değiştirmeye neden olabilecek niteliklere sahip olan atık veya artıklarla ilgili olarak işlenmesi halinde, beş yıldan az olmamak üzere hapis cezasına ve bin güne kadar adlî para cezasına hükmolunur.

(5) Bu maddenin iki, üç ve dördüncü fıkrasındaki fiillerden dolayı tüzel kişiler hakkında bunlara özgü güvenlik tedbirlerine hükmolunur.

•

# TÜRK CEZA KANUNU (1)

*Çevrenin taksirle kirlenmesi*

**Madde 182-** (1) Çevreye zarar verecek şekilde, atık veya artıkların toprağa, suya veya havaya verilmesine taksirle neden olan kişi, adlî para cezası ile cezalandırılır. Bu atık veya artıkların, toprakta, suda veya havada kalıcı etki bırakması halinde, iki aydan bir yıla kadar hapis cezasına hükmolünür.

(2) İnsan veya hayvanlar açısından tedavisi zor hastalıkların ortaya çıkmasına, üreme yeteneğinin körelmesine, hayvanların veya bitkilerin doğal özelliklerini değiştirmeye neden olabilecek niteliklere sahip olan atık veya artıkların toprağa, suya veya havaya taksirle verilmesine neden olan kişi, bir yıldan beş yıla kadar hapis cezası ile cezalandırılır.

*Gürültüye neden olma*

**Madde 183-** (1) İlgili kanunlarla belirlenen yükümlülöklere aykırı olarak, başka bir kimsenin sağlığının zarar görmesine elverişli bir şekilde gürültüye neden olan kişi, iki aydan iki yıla kadar hapis veya adlî para cezası ile cezalandırılır.

# Büyükşehir Belediyeleri Kanunu

## Üçüncü Bölüm

Büyükşehir ve ilçe belediyelerinin görev ve sorumlulukları

Madde 7- Büyükşehir belediyesinin görev, yetki ve sorumlulukları şunlardır:

g) (Büyükşehir belediyesinin yetki alanındaki mahalleleri ilçe merkezine Bağlayan yollar, meydan, bulvar, cadde ve ana yolları yapmak, yaptırmak, bakım ve onarımı ile bu yolların temizliği ve karla mücadele Çalışmalarını yürütmek; .....

İ) Sürdürülebilir kalkınma ilkesine uygun olarak çevrenin, tarım alanlarının ve su havzalarının korunmasını sağlamak; ağaçlandırma yapmak; Gayrisıhhî işyerlerini, eğlence yerlerini, halk sağlığına ve çevreye etkisi olan diğer işyerlerini kentin belirli yerlerinde toplamak; inşaat malzemeleri, hurda depolama alanları ve satış yerlerini, hafriyat toprağı, moloz, kum ve çakıl depolama alanlarını, odun ve kömür satış ve depolama sahalarını belirlemek, bunların taşınmasında çevre kirliliğine Meydan vermeyecek tedbirler almak;

**Büyükşehir katı atık yönetim plânını yapmak, yaptırmak;** katı atıkların kaynakta toplanması ve aktarma istasyonuna kadar taşınması hariç **katı Atıkların ve hafriyatın yeniden değerlendirilmesi, depolanması ve bertaraf edilmesine ilişkin hizmetleri yerine getirmek, bu amaçla tesisler kurmak, kurdurmak, işletmek veya işlettirmek; sanayi ve tıbbî atıklara ilişkin hizmetleri yürütmek, bunun için gerekli tesisleri kurmak, kurdurmak, işletmek veya işlettirmek; deniz araçlarının atıklarını toplamak, toplatmak, arıtmak ve bununla ilgili gerekli düzenlemeleri yapmak.**



r) Su ve kanalizasyon hizmetlerini yürütmek, bunun için gerekli baraj ve diğer tesisleri kurmak, kurdurmak ve işletmek; derelerin ıslahını yapmak; kaynak suyu veya arıtma sonunda üretilen suları pazarlamak.

**s) Mezarlık alanlarını tespit etmek, mezarlıklar tesis etmek, işletmek, işlettirmek, defin ile ilgili hizmetleri yürütmek.**

t) Her çeşit toptancı hallerini ve mezbahaları yapmak, yaptırmak, işletmek veya işlettirmek, imar plânında gösterilen yerlerde yapılacak olan özel hal ve mezbahaları ruhsatlandırmak ve denetlemek.

u) İl düzeyinde yapılan plânlara uygun olarak, doğal afetlerle ilgili plânlamaları ve diğer hazırlıkları büyükşehir ölçeğinde yapmak; gerektiğinde diğer afet bölgelerine araç, gereç ve malzeme desteği vermek; itfaiye ve acil yardım hizmetlerini yürütmek; patlayıcı ve yanıcı madde üretim ve depolama yerlerini tespit etmek, konut, işyeri, eğlence yeri, fabrika ve sanayi kuruluşları ile kamu kuruluşlarını yangına ve diğer afetlere karşı alınacak önlemler yönünden denetlemek, bu konuda mevzuatın gerektirdiği izin ve ruhsatları vermek.

**y) Merkezî ısıtma sistemleri kurmak, kurdurmak, işletmek veya işlettirmek.**

- **Madde 15- Büyükşehir belediye meclisi, (...)<sup>(2)</sup> üyeleri arasından seçilecek en az beş, en çok dokuz kişiden oluşan ihtisas komisyonları kurabilir.**

İhtisas komisyonları, her siyasî parti grubunun ve bağımsız üyelerin büyükşehir belediye meclisindeki üye sayısının meclis üye tam sayısına oranlanması suretiyle oluşur. İmar ve bayındırlık komisyonu, **çevre ve sağlık komisyonu**, plân ve bütçe komisyonu, eğitim, kültür, gençlik ve spor komisyonu ile ulaşım komisyonunun kurulması zorunludur.

## **İlçe belediyelerinin görev ve yetkileri şunlardır:**

**b) Büyükşehir katı atık yönetim plânına uygun olarak, katı atıkları toplamak ve aktarma istasyonuna taşımak.**

**e) Defin ile ilgili hizmetleri yürütmek.**

Büyükşehir ve ilçe belediyeleri tarım ve hayvancılığı desteklemek amacıyla her türlü faaliyet ve hizmette bulunabilirler.

# YÖNETMELİK HÜKÜMLERİ

## 1. ATIK YÖNETİMİ YÖNETMELİĞİ

### 1. ATIK YÖNETİMİ GENEL ESASLARINA İLİŞKİN YÖNETMELİK

### 1. KATI ATIKLARIN KONTROLU YÖNETMELİĞİ

# ATIK YÖNETİMİ YÖNETMELİĞİ

- **Belediyelerin görev ve sorumlulukları**
- **MADDE 8 – (1)** Büyükşehir belediyeleri, büyükşehir ilçe belediyeleri, il, ilçe ve belde belediyeleri;
  - a) Sorumlulukları çerçevesinde atık işleme tesislerini kurmak/kurdurmakla, işletmek/işlettirmekle, ilgili tesislere çevre lisansı almak/aldırmakla,
  - b) Atıkların yönetimi kapsamında, bu Yönetmelikle sorumluluk verilen taraflarla birlikte bilinçlendirme ve eğitim faaliyetleri yapmak veya katkıda bulunmakla,
  - c) Atık yönetimi ile görevli personelin periyodik olarak eğitimini sağlamakla, sağlık kontrolünden geçirmekle, mesleki risklerin önlenmesi, eğitim ve bilgi verilmesi dâhil her türlü tedbirin alınması ve organizasyonunun yapılması ile gerekli araç ve gereçlerin sağlanması, sağlık ve güvenlik tedbirlerinin değişen şartlara uygun hale getirilmesi ve mevcut durumun iyileştirilmesi için çalışmalar yapmakla ve diğer koruyucu, önleyici tedbirleri almakla,
  - ç) Yönetiminden sorumlu olduğu atıkların taşımada kullandıkları araçların kaydını tutmakla, araç takip sistemi kurmakla ve talep edilmesi halinde kayıtları Bakanlığa ve il müdürlüğüne sunmakla,
- yükümlüdürler.

- (2) Büyükşehir belediyeleri;
- a) Bu maddenin birinci fıkrasında belirtilen hükümlere uymakla,
- b) **Yönetiminden sorumlu olduğu atıkların oluşumunun önlenmesi ve atık azaltımını da içeren atık yönetim planlarının ilçe belediyeleri ile hazırlanmasını koordine etmek, Bakanlığa sunmak ve bu plan doğrultusunda çalışmaların yürütülmesini sağlamak, gerekli önlemleri almakla,**
- c) **İlçe belediyeleri tarafından bu Yönetmelik kapsamında yürütülen çalışmalarda koordinasyonu sağlamak ve desteklemekle,**
- ç) **Atıkların Yakılmasına İlişkin Yönetmelik ve Atıkların Düzenli Depolanmasına Dair Yönetmelik hükümleri kapsamında değerlendirilen tesisleri imar planına işlemekle,**
- d) **Yönetiminden sorumlu olduğu atıkların yetkili olmayan kişiler tarafından aktarma istasyonundan taşınmasını ve işlenmesini önlemek amacıyla gerekli tedbirleri almakla,**
- **yükümlüdürler.**

- (3) Büyükşehir ilçe belediyeleri;
- a) Bu maddenin birinci fıkrasında belirtilen hükümlere uymakla,
- b) **Yönetiminden sorumlu olduğu atıkların oluşumunun önlenmesi ve atık azaltımını da içeren atık yönetim planlarını hazırlamak, Bakanlığa sunmak, bu plan doğrultusunda çalışmalarını yürütmek ve gerekli önlemleri almakla,**
- **c) Büyükşehir belediyesinin atık yönetim planlarının hazırlanmasına katkı sağlamamakla,**
- ç) Belediye atıkları ile ilgili mevzuat kapsamında yönetiminden sorumlu olduğu atıkları kaynağında ayrı toplamak/toplattırmakla, aktarma istasyonuna taşımakla ve ikili toplama sistemi ile atık getirme merkezi kurmak/kurdurtmakla, toplanan atıklara ilişkin bilgi ve belgeleri Bakanlığa sunmakla,
- d) Yönetiminden sorumlu olduğu atıkların yetkili olmayan kişiler tarafından toplanmasını, taşınmasını ve işlenmesini önlemek amacıyla gerekli tedbirleri almakla,
- yükümlüdürler.

# ATIK YÖNETİMİ GENEL ESASLARINA İLİŞKİN YÖNETMELİK TOPLAMA

## Tanımlar

**MADDE 4 – (1)** Bu Yönetmelikte geçen

f) Toplama: Taşıma amaçlı olarak atığın biriktirilmesi, ayrıştırılması ve/veya karıştırılmasını,

## Genel ilkeler

**MADDE 5 – (1)** Atık yönetimine ilişkin genel ilkeler şunlardır;

a) Atık üretiminin ve atığın zararlılığının,

1) Doğal kaynakların olabildiğince az kullanıldığı temiz teknolojilerin geliştirilmesi ve kullanılması,



- 2) Üretim, kullanım veya bertaraf aşamalarında çevreye zarar vermeyecek veya en az zarar verecek şekilde tasarlanan ürünlerin pazarlama ve teknik gelişiminin sağlanması, suretiyle önlenmesi ve azaltılması esastır.
- b) Atık üretiminin kaçınılmaz olduğu durumlarda geri dönüşüm, tekrar kullanım ve ikincil hammadde elde etme amaçlı diğer işlemler ile atığın geri kazanılması veya enerji kaynağı olarak kullanılması esastır.
- c) Atıkların ayrılması, toplanması, taşınması, geri kazanılması ve bertarafı sırasında su, hava, toprak, bitki ve hayvanlar için risk yaratmayacak, gürültü, titreşim ve koku yoluyla rahatsızlığa neden olmayacak, doğal çevrenin olumsuz etkilenmesini önleyecek ve böylece çevre ve insan sağlığına zarar vermeyecek yöntem ve işlemlerin kullanılması esastır.
- ç) **Farklı türdeki atıkların kaynağında ayrı toplanması esastır.**

## Ayrı Bertaraf Edilmesi Gereken Atıklar

- Madde 8-** Ayrı bertaraf edilmesi gereken atıkları üreten;
- a)** Hastanelerin, kliniklerin, laboratuvarların ve benzeri yerlerin hastalık bulaştırıcı enfekte, kimyasal ve radyolojik atıkları ile tehlikeli atıklarını,
  - b)** Tüketicilerin, kullanılmış akü, pil ve ilaç atıkları ile, kullanılmış araç lastiklerini,
  - c)** Tüketicilerin, ambalaj atıkları dahil değerlendirilebilir katı atıklarını,
  - d)** Tüketicilerin, metal variller, buzdolabı, çamaşır makinesi, elektronik aletler, mobilya gibi büyük hacimli katı atıklarını, evsel atıklar ile birlikte atmaları yasaktır.

## Geri kazanım hedefleri

**MADDE 17 – (1)** Yetkilendirilmiş kuruluş ile yetkilendirilmiş kuruluşa üye olmayan piyasaya sürenler, ambalaj atıklarını aşağıdaki tabloda belirtildiği oranlarda geri kazanmakla yükümlüdürler.

Yıllar	Malzemeye göre yıllık geri kazanım hedefleri (%)				
	Cam	Plastik	Metal	Kâğıt/Karton	Ahşap
2005	32	32	30	20	-
2006	33	35	33	30	-
2007	35	35	35	35	-
2008	35	35	35	35	-
2009	36	36	36	36	-
2010	37	37	37	37	-
2011	38	38	38	38	-
2012	40	40	40	40	-
2013	42	42	42	42	5
2014	44	44	44	44	5
2015	48	48	48	48	5
2016	52	52	52	52	7
2017	54	54	54	54	9
2018	56	56	56	56	11
2019	58	58	58	58	13
2020	60	60	60	60	15

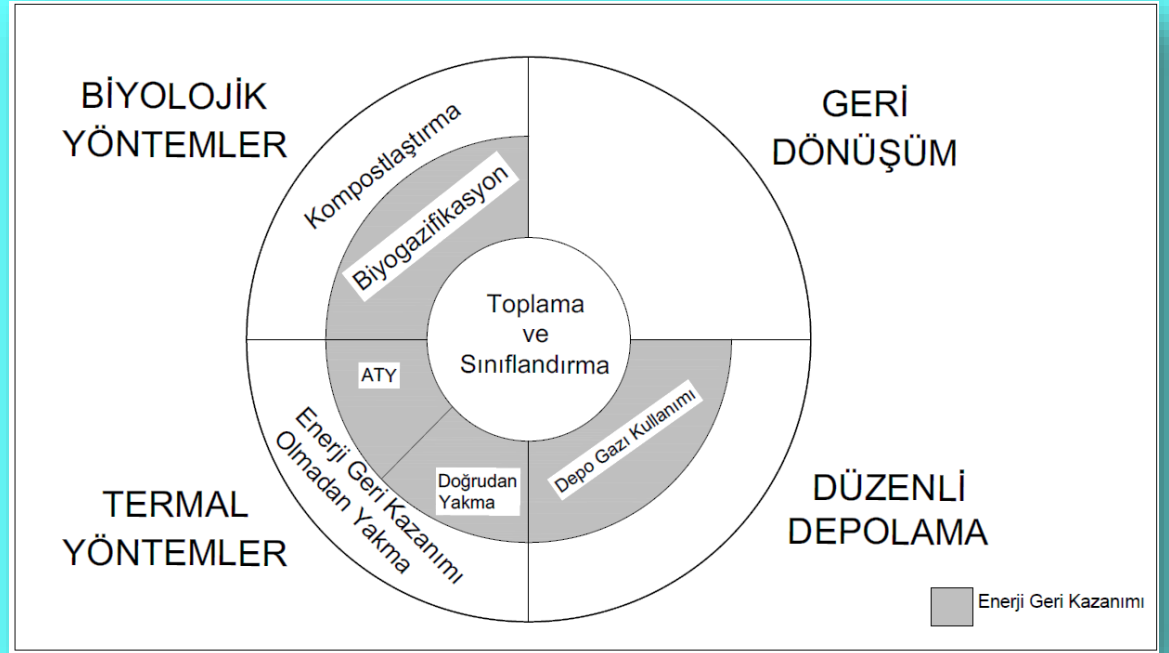
# Katı Atık Yönetim Sistemi Gereklilikleri

- Atıkların toplanması bertaraf usulü ile uyumlu olmalıdır.
- Bertaraf işini yapanla taşıma işini aynı resmi, özel veya tüzel kişiler tarafından yapılmasının çok önemli faydası vardır.  
(Aktarma merkezi varsa mutlaka böyle olmalı)
- Atık toplayan (ilçe ve belde belediyeleri) atıklarını birlik veya Büyükşehirin atık yönetim planına uygun olarak toplamalıdır.
- Toplama sistemi ve aktarma ihtiyacı çok iyi bir şekilde analiz edilerek tasarlanması zorunludur.

# Bütünleşik (Entegre) Katı Atık Yönetim Sistemi

## BÜKAY Bileşenleri

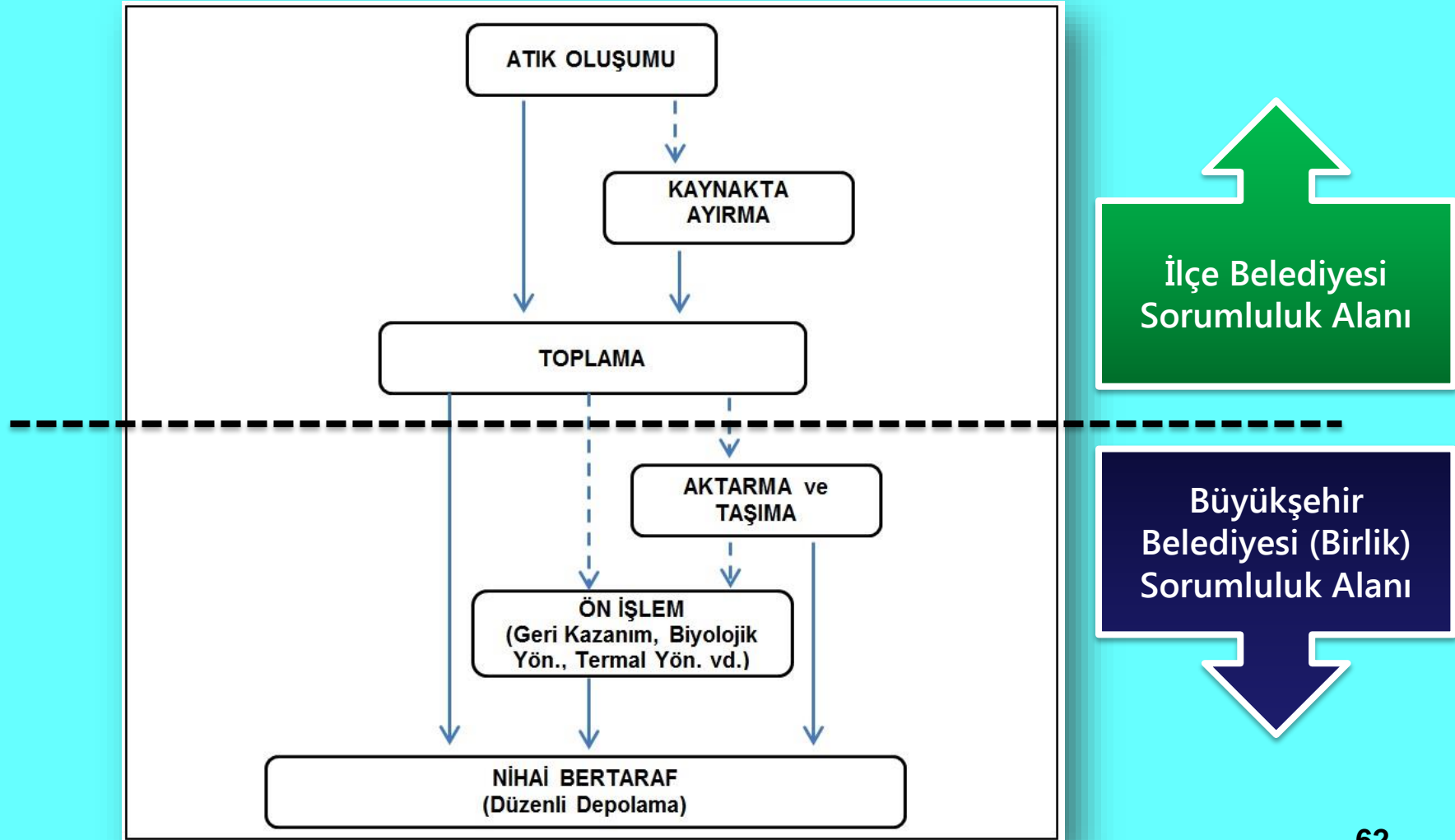
1. Atık oluşumu ve atık azaltma
2. Toplama, aktarma ve taşıma
3. Fiziksel, kimyasal ve biyolojik ön işlemler
  1. Geri kazanım
  2. Biyolojik bertaraf yöntemleri
  3. Termal bertaraf yöntemleri
4. Nihaî bertaraf (Düzenli depolama)



## Bütünleşik Katı Atık Yönetim Sistemi Bileşenleri (McDougall vd., 2001)

# Kurumsal Altyapı

## Sorumlu kurum ve kuruluşlar



# Bütünleşik (Entegre) Katı Atık Yönetim Sistemi

## Fiziksel, Kimyasal ve Biyolojik Ön İşlemler

### F, K, B Ön İşlemler

#### Geri Kazanım

1. Tekrar Kullanım
2. Geri Dönüşüm
3. Geri Kazanım

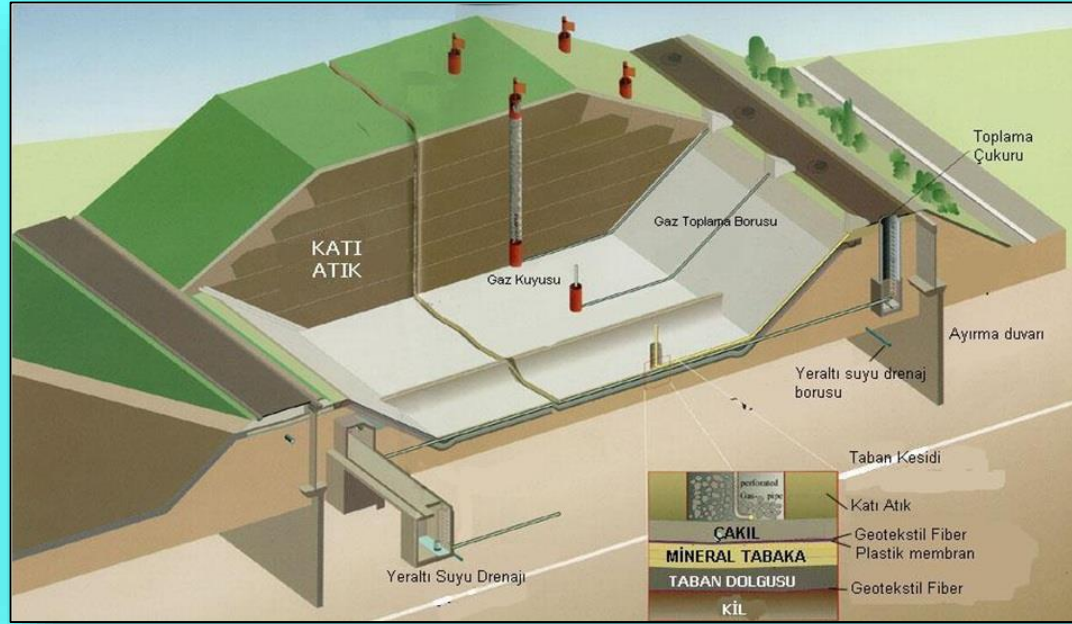
#### Biyolojik Y.

1. Kompostlaştırma
  - i. Açık
  - ii. Kapalı
2. Biyogazifikasyon
  - i. Islak
  - ii. Kuru

#### Termal Y.

1. Doğrudan Yakma
  - i. İzgaralı
  - ii. Akışkan yataklı
  - iii. Döner fırınlı
  - iv. Piroliz, gazifikasyon vb
2. ATY

## Düzenli Depolama



Düzenli depolama yeri seçimine önem verilmeli. Uygun alanı seçilmesi projelendirilmeyi, inşaatı ve işletmeyi kolaylaştırmakta ve maliyeti düşürmektedir. Ayrıca uygun yer seçimi çevresel itirazları da azaltabilmektedir.

Düzenli Depolamalar, işletmenin nasıl yapılacağı düşünülerek, sızıntı suyunu minimuma indirecek şekilde boyutlandırılmalıdır.





# **ATIK YÖNETİMİ MASTER PLANLARI VE ATIK YÖNETİM PLANLARI**

# Master ve Yönetim Planları İş Adımları

1. Mevcut Durumun Tespiti
  - Atık oluşumu (miktar ve özellik)
  - Toplama sisteminin değerlendirilmesi
  - Mevcut Tesislerin Değerlendirilmesi
  - Lisanslı toplayıcılar, geri kazanımcılar ve bertarafçıların irdelenmesi
2. Atık Envanterinin Çıkarılması
3. Atık ve Atıktan Elde Edilecek Ürün (ATY, Kompost vd.) Pazarının Araştırılması
4. Atık Yönetim Sistemi Master Planının Hazırlanması
5. Atık Yönetim Planının Hazırlanması
6. Uygulama Projelerinin Hazırlanması

# Atık Master - Yönetim Planı Kapsamı

## A. GİRİŞ

A.1. Atık Yönetimi İlkeleri

A.2. Entegre Atık Yönetim Planı Genel Hususları

A.3. Plan Kapsamının Açıklanması

## B. BÜYÜKŞEHİR BELEDİYESİNE İLİŞKİN BİLGİLER

## C. KENTSEL KATI ATIK YÖNETİM HİZMETLERİ MEVCUT DURUM

C.1. Atık Sorununun Boyutları

C.2. Mevcut Katı Atık Yönetim Sistemi

## D. KATI ATIK YÖNETİMİ MEVZUATI

D.1. Ulusal Atık Yönetimi Mevzuatı

D.2. AB Atık Yönetimi Mevzuatı

## E. NÜFUS TAHMİNLERİ

## F. KATI ATIK ÜRETİM TAHMİNLERİ

## G. KATI ATIKLARIN TOPLANMASI VE TAŞINMASI

G.1. Geri Kazanımın Genel Prensipleri

G.2. Ambalaj Atıklarının Toplanması, Taşınması ve Geri Kazanımı

G.3. Atık Pillerin ve Akümülatörlerin Toplanması, Taşınması ve Geri Kazanımı

G.4. Evlerden Kaynaklanan Tehlikeli Atıkların Toplanması, Taşınması ve Bertarafı

G.5. Tıbbi Atıkların Toplanması, Taşınması ve Bertarafı

G.6. Hafriyat Toprağı, İnşaat ve Yıkıntı Atıkları ve Küllerin Toplanması ve Taşınması

G.7. Park ve Bahçe Atıklarının Toplanması ve Taşınması

G.8. Organik Atıkların Toplanması ve Taşınması

G.9. Bitkisel Atık Yağların Toplanması, Taşınması ve Geri Kazanımı

G.10. Ömrünü Tamamlamış Lastiklerin Toplanması ve Taşınması

G.11. Atık Yağların Toplanması ve Taşınması

G.12. Karışık Atıkların Toplanması ve Taşınması

G.13. Atık Elektrikli ve Elektronik Eşyaların Toplanması, Taşınması ve Geri Kazanımı/Bertarafı

G.14. Ekonomik Değerlendirme

## H. ENTEGRE KATI ATIK YÖNETİM STRATEJİLERİ

H.1. Ulusal Atık Yönetimi Stratejik Planları Hedefleri

H.2. Atık Yönetimi Planlaması Genel Esasları

H.3. Kentsel Katı Atık Yönetimi ve Gerekli Tesisler

# Biyobozunur atık tanımı

Anaerobik veya aerobik ortamda bozunabilen atıklar



## Ulusal Strateji

- Geri dönüşüm
- Kompost

- Biyogaz
- MBA



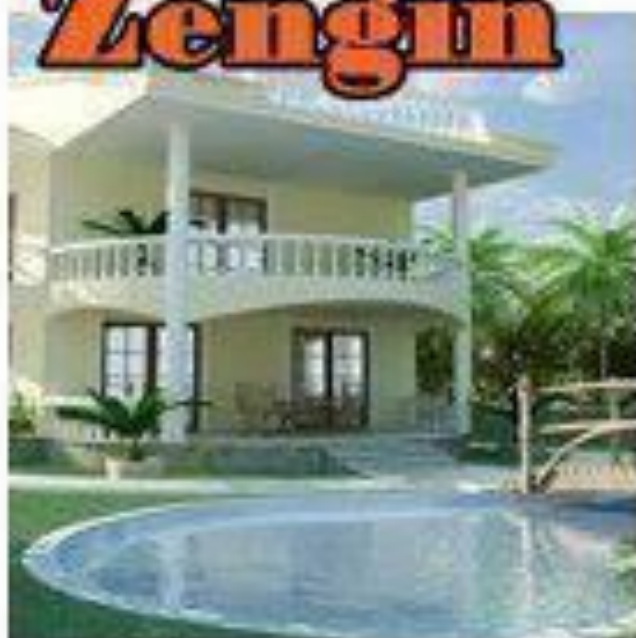
Atık döküm sahasında çalışan çocuk

Gazze, Filistin

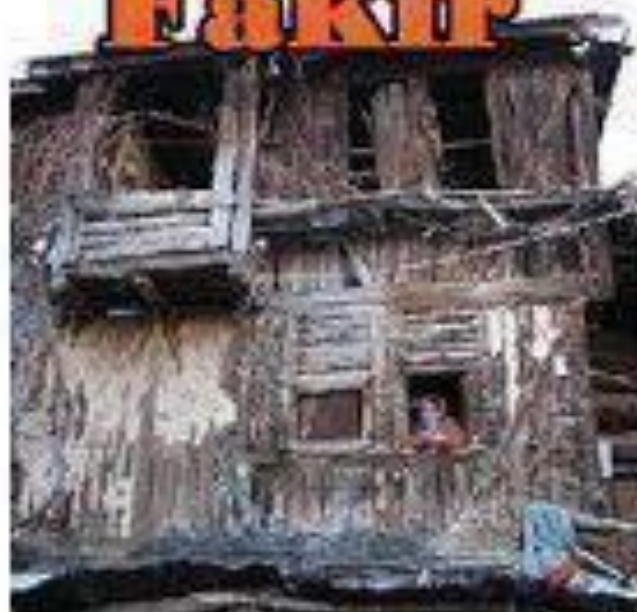
<http://www.demotix.com/news/4496765/gaza-city-children-working-dump-site>

Dinlediğiniz İçin Teşekkür Ederim

**Zengin**



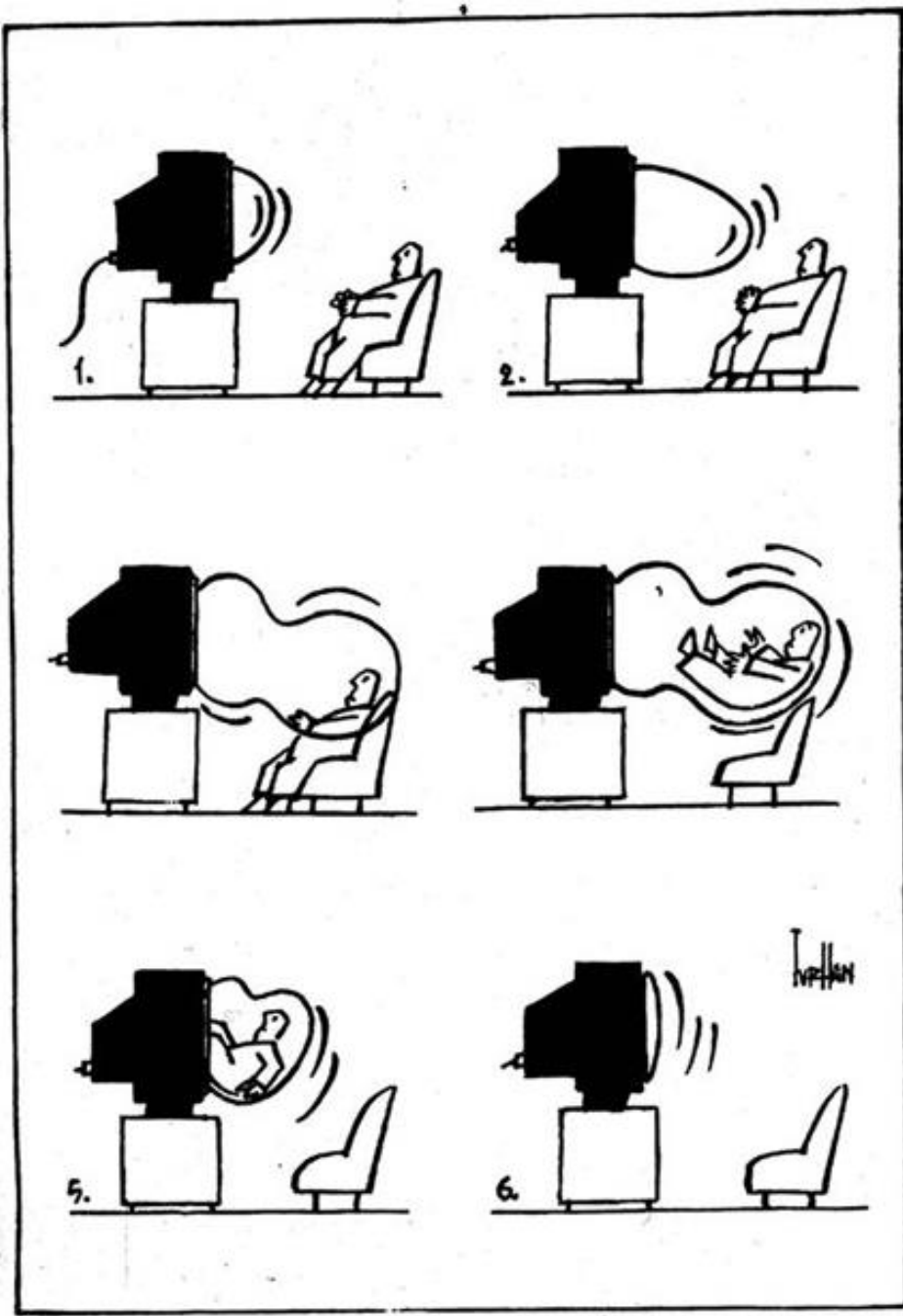
**Fakir**



**Zengin**



**Fakir**



# Türkiye'de Atık Mevzuatı

## ATIK TÜRÜNE GÖRE YÖNETİM

- Katı Atıkların Kontrolü Yönetmeliği
- Tehlikeli Atıkların Kontrolü Yönetmeliği
- Tıbbi Atıkların Kontrolü Yönetmeliği
- Ambalaj Atıklarının Kontrolü Yönetmeliği
- Atık Yağların Kontrolü Yönetmeliği
- Atık Pili ve Akümülatörlerin Kontrolü Yönetmeliği
- Bitkisel Atık Yağların Kontrolü Yönetmeliği
- Hafriyat ve İnşaat Atıklarının Kontrolü Yönetmeliği
- PCB ve PCT'li Atıkların Kontrolü Yönetmeliği
- Ömrünü Tamamlamış Lastiklerin Kontrolü Yönetmeliği
- Ömrünü Tamamlamış Araçların Kontrolü Yönetmeliği
- Atık Elektrikli ve Elektronik Eşyaların Kontrolü Yönetmeliği
- Madencilik Faaliyetleri ile Bozulan Arazilerin Doğaya Yeniden Kazandırılması Yönetmeliği

## İŞLETME VE BERTARAF

- Atıkların Düzenli Depolanmasına Dair Yönetmelik
- Atıkların Yakılmasına İlişkin Yönetmelik
- Atıksu Altyapı Ve Evsel Katı Atık Bertaraf Tesisleri Tarifelerinin Belirlenmesinde Uyulacak Usul Ve Esaslara İlişkin Yönetmelik
- Bazı Tehlikesiz Atıkların Geri Kazanımı Tebliği
- Atıktan Türetilmiş Yakıt, Ek Yakıt ve Alternatif Hammadde Tebliği

## TAŞIMA

Atıkların  
Karayolunda  
Taşımaya İlişkin  
Tebliğ



# Türkiye'de Atık Mevzuatı

	KANUNLAR	YÖNETMELİKLER	TEBLİĞLER/GENELGELER/ USUL ESASLAR
1983	Çevre Kanunu		
1991		Katı Atıkların Kontrolü Yönetmeliği	
1993		Tıbbi Atıkların Kontrolü Yönetmeliği (Mülga)	
1995		Tehlikeli Atıkların Kontrolü Yönetmeliği (Mülga)	
2001			Atıkların Ek Yakıt Olarak Kullan. Uyulacak Kurallar Hakkında Tebliğ (İptal)
2004	-Büyükşehir Belediyesi Kanunu -Türk Ceza Kanunu (181,182. Maddeler)	-Hafriyat Toprağı, İnşaat ve Yıkıntı Atıklarının Kontrolü Yönetmeliği -Ambalaj ve Amlalaj Atıklarının Kontrolü Yönetmeliği (Mülga) -Atık Yağların Kontrolü Yönetmeliği (Mülga) -Atık Pil ve Akümülatörlerin Kontrolü Yönetmeliği	
2005	-Belediye Kanunu -İl Özel İdaresi Kanunu	-Tehlikeli Atıkların Kontrolü Yönetmeliği -Bitkisel Atık Yağların Kontrolü Yönetmeliği -Tıbbi Atıkların Kontrolü Yönetmeliği	-Atıkların Ek Yakıt Olarak Kullan. Uyulacak Kurallar Hakkında Tebliğ (İptal) -Tehlikeli Atık Taşıma Genelgesi (İptal)

# Türkiye'de Atık Mevzuatı

2007	-PCB/PCT'lerin Kontrolü Yönetmeliği -Ambalaj Atıklarının Kontrolü Yönetmeliği (Mülga)	-Katı Atık Karakterizasyonu ve Katı Atık Bertaraf Tesisleri Bilgi Güncellemesi Genelgesi
2008	-Atık Yönetimi Genel Esaslarına İlişkin Yönetmelik -Atık Yağların Kontrolü Yönetmeliği -Ambalaj Atıklarının Kontrolü Yönetmeliği (Mülga) -Elektrikli Ve Elektronik Eşyalarda Bazı Zararlı Maddelerin Kullanımının Sınırlanmasına Dair Yönetmelik (Mülga)	Hafriyat Toprağı, İnşaat ve Yıkıntı Atıkları Yetki Devri Genelgesi  -Tıbbi Atıkların Güvenli Bertarafı Hakkında Genelge (İptal)
2009	-Omrünü Tamamlanmış Araçların Kontrolü Hakkında Yönetmelik -Çevre Kanununca Alınması Gerekten İzin ve Lisanslar Hakkında Yönetmelik	-Tanker Temizleme Tesisleri Tebliği
2010	-Atıkların Düzenli Depolanmasına Dair Yönetmelik -Atıkların Yakulmasına İlişkin Yönetmelik	-Entegre Atık Yönetim Planı Genelgesi -Tehlikesiz ve İnert Atıkların Geri Kazanımı Tebliği -İnert Maden Atıklarının Alan Islahı, Restorasyon Dolgu Maksadıyla Kullanımı veya Depolanmasına İlişkin Genelge -Atıkların Düzenli Depolanmasına Dair Yönetmeliğe İlişkin Genelge -Tıbbi Atıkların Bertarafı Hakkında Genelge -Düzenli Depolama Tesisi Uygulama Projeleri Hazırlanmasına İlişkin Genelge

# Türkiye'de Atık Mevzuatı

2011	-Ambalaj Atıklarının Kontrolü Yönetmeliği	-Katı Atık Bertaraf ve On İşlem Tesisleri Proje Onayı Genelgesi -Bazı Tehlikesiz Atıkların Geri Kazanımı Tebliği - Ömrünü Tamamlamış Araçların Depolaması, Arındırılması, Sökümü Ve İşlenmesine İlişkin Teknik Usuller Tebliği -Düzenli Depolama Tesisleri Denetim Talimatnamesi (2011/13)-Sondaj -Maden Atıklarının Düzenli Depolanması ve Diğer Düzenli Depolama Tesislerinin Teknik Düzenlemesine İlişkin Genelge (2011/12) - Atık Ara Depolama Tesisleri Tebliğ
2012	-Atık Elektrikli ve Elektronik Eşyaları Kontrolü Yönetmeliği	- Çamurlarının ve Krom Madenin Fiziki İşleme Tabi Tutulması Sonucu Ortaya Çıkan Atıkların Bertarafına İlişkin Genelge (2012/15) - Belgelendirme Dosyalarında Bulunması Gereken Bilgi ve Belgeler İle Belgelendirme Dosyalarının Hazırlanmasında Dikkat Edilecek Hususlara Ait Usul ve Esaslar -Ambalaj Atıkları Yönetim Planının Hazırlanmasına, Uygulanmasına ve İzlenmesine İlişkin Usul ve Esaslar -Yetkilendirilecek Kuruluşlarda Aranacak Kurumsal, Teknik ve Mali Özellikler İle Buna İlişkin Usul ve Esaslar
2013		-Atıkların Karayolunda Taşınmasına İlişkin Tebliğ
2014		-Düzenli Depolama Tesisi Uygulama Projeleri Hazırlanmasına İlişkin Genelge- Atıktan Türetilmiş Yakıt, Ek Yakıt ve Alternatif Hammadde Tebliğ